

MUSEUS

Museu de Barcelona

Durant l'any de 1924 la Secció d'Arqueologia del Museu, comprenent-hi les antiguitats prehistòriques (inclús les ibèriques), cartagineses, gregues i romanes (inclús Empúries), ha sigut reordenada en noves sales en les quals quedà instal·lat l'important dipòsit de la col·lecció Rubio de la Serna, fet per la seva vídua, que comprèn les troballes de la necròpolis de Cabrera de Mataró.

Les noves adquisicions del Museu, a més de les troballes noves d'Empúries, a on ha seguit excavant el Sr. Gandia per encàrrec de la Junta de Museus amb la subvenció de la Mancomunitat de Catalunya, es refereixen sobretot als nous dipòsits del Servei d'Investigacions arqueològiques (estacions eneolítiques, coves argàriques de Mallorca, cultura dels talaiots, troballes ibèriques), a les troballes de les excavacions de Callosa, Oliva i Calaceit, practicades pel Servei d'Investigacions arqueològiques per encàrrec del Museu i a reproduccions d'objectes prehistòrics obtinguts per canvi dels Museus de St. Germain, Louvre, Zurich, Magúncia, Viena i Hamburg.

Troballes del possible santuari ibèric de Sant Antoni el Pobre («El Palmar», Múrcia) ingressades al Museu de Barcelona

LES TROBALLES

El Museu de Barcelona adquirí un important lot de bronzes ibèrics dels quals sols se sap que foren trobats prop de l'ermita de San Antonio el Pobre, en el lloc anomenat *El Palmar*, de Múrcia.

Possibilitat que siguin fetes en un santuari. — Malgrat es desconeguin les circumstàncies de les troballes, que semblen fetes fa bastants anys (1), és probable que els esmentats bronzes tinguin el caràcter d'ex-vots d'un santuari ibèric semblant als coneguts, andalusos, de Despeñaperros i Castellar de Santesteban, puix que l'abundància de figuretes, que en part repeteixen uns mateixos tipus, les analogies d'alguns d'aquests amb els dels Santuaris andalusos, les actituds d'ofrena d'algunes de les figures, sobretot les femenines, així com el trobar-se entre els bronzes en qüestió, membres humans solts (cames, phallus?), semblen autoritzar la hipòtesi que formulem.

La ceràmica. — Posteriorment a l'adquisició del Museu, D. Josep Costa féu donatiu a l'INSTITUT D'ESTUDIS CATALANS d'unes quantes peces de ceràmica adquirides a Múrcia i que semblen tenir la mateixa procedència dels bronzes.

Aquests vasos (tots a torn) són els següents:



Fig. 276
El Palmar (Múrcia).
Vas a torn ibèric
(1/3 apr.)



Fig. 277
El Palmar (Múrcia). Plat a torn ibèric
(1/3 apr.)



Fig. 278
El Palmar (Múrcia).
Vas a torn ibèric, pintat
(1/3)

(1) En dit lloc les troballes de bronze daten de temps molt antic. Sembla que se'n citen ja a J. LOZANO: *Bastetania y Contestania del Reino de Murcia* (1794), pàg. 150 i següents.

Dos exemplars, un de terrissa rosada i l'altre cendrosa, sense pintar, de parets còniques bastant tancades, amb una lleugera vora en ressalt, fons baix, convex, amb solament que es fica cap a dins (7'2 cm. d'altura tots dos) (fig. 276).

Quatre plats de terrissa també rosada, a voltes cendrosa, sense pintar (alt. 5'5, 2'5, 2'5, i 2 centímetres respectivament) (fig. 277).

Un vas de terrissa rosada, pintat d'un to vinós, amb coll lleugerament cònic molt obert, amb vora poc sortida, panxa esfèrica, aprimant-se cap a baix, amb un peu rudimentari. Els ornaments pintats consisteixen en una zona de color i tres línies paral·leles sota d'ella, prop de la vora, i una altra zona entre dues línies paral·leles al començ de la panxa, d'aquella penja una sèrie de semicercles secants, petits, intercalant-se entre ambdues zones, o sia cobrint tota la part superior del vas línies paral·leles verticals. A mitja panxa hi han dues línies paral·leles horitzontals (10'8 cm. d'alt) (fig. 278).



Fig. 279. — El Palmar (Múrcia). Fragments a torn ibèrics, pintats (1/3 apr.)



Fig. 280. — El Palmar (Múrcia). Vas a torn (1/4 apr.)

Un fragment del mig d'un vas, de terrissa rosada, amb ornaments pintats d'un to vinós clar, consistents en zones formades per línies paral·leles, entre les quals hi han penjats sèries de quarts de cercles concèntrics (7 x 7 cm.), i un altre fragment, també del mig i de semblant tècnica, amb línies creuades formant rombes entre dues faixes de color paral·leles (7 x 7'5 cm.) (fig. 279).

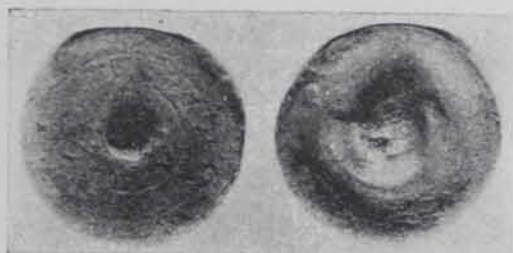


Fig. 281. — El Palmar (Múrcia). Tapadores grolleres (1/4 apr.)



Fig. 282. — El Palmar (Múrcia). Olleta a torn (1/4 apr.)

Ultra els exemplars descrits, evidentment ibèrics, n'hi ha alguns més que no ho semblen i que són probablement posteriors: A) Cinc vasos rosats allargats amb el cos en forma de bóta i amb el coll i la prolongació del cos fins al peu molt prim i cilíndrics; un d'ells, al començ del cos té dues sèries de dues línies cada una, paral·leles i horitzontals, pintades de vermell (fig. 280) (llargada 18'8 cm.); un altre (llargada 21 cm.) té una via de color vermellós a l'acabament del coll; els altres sense ornaments (27'5, 27 i 13'5 cm. de llargada, respectivament). B) Dues tapadores groguenques en forma de disc amb un murgó per a agafar-les, molt tosques, encara que fetes a torn (9'5 i 9'8 centímetres de diàmetre, respectivament); en una d'elles hi ha una faixa que sembla haver tingut una inscripció, avui il·legible, de la qual sols es reconeixen en caràcters romans una A, una R i una T (fig. 281). C) Una olleta de fons pla, parets lleugerament convexes, amb vora, de terrissa rogenca fosca (altura, 8'5 centímetres) (fig. 282).



Fig. 283. — El Palmar (Múrcia).
Figureta de bronze (núm. 1 : 2/3 apr.)

Els bronzes. — Els bronzes es poden agrupar de la següent manera:

GUERRERS A CAVALL. — *Número 1* (altura, 10'3 cm.). — Genet que sosté les regnes amb l'esquerra sense detalls d'armament ni poder-se conèixer els del vestit, més aviat sembla nu. El cavall té sobre el cap un petit disc protector. Factura bastant bona (fig. 283).

Núm. 2 (altura, 9 cm.). — Genet que sosté les regnes amb l'esquerra i que degué sostenir una llança amb la dreta. Casc, falcata penjant a la cintura, esperons, escut rodó penjat de l'espatlla. El cavall té el cap protegit per un disc. Tota la figureta és de molt bona factura (fig. 284).

Núm. 3 (altura 9'2 cm.). — Semblant a l'anterior, però l'escut és al costat esquerre i sostingut amb la mà. La falcata està travessada al costat esquerre. El genet no duu esperons, ni el cavall disc protector en el cap. El braç dret del genet trencat. Factura molt grollera (fig. 285).

Núms. 4-6 (5, 7'5 i 8 cm. d'altura, respectivament). — Semblants als anteriors, però el cavall amb una peça protectora romboïdal en el cap. Factura grollera. El núm. 4 té el cap trencat, com també el braç dret al nivell del colze. El núm. 5 el té molt curt, amb la mà indicada molt bàrbarament i amb un forat per a passar-hi la llança, mentre que

el núm. 6 té el braç doblegat, anant a parar la mà al nivell del coll, amb un forat a la mà per a passar-hi la llança (figs. 286 a 288).



Fig. 284. — El Palmar (Múrcia). Figureta de bronze
(núm. 2 : 2/3 apr.)



Fig. 285. — El Palmar (Múrcia).
Figureta de bronze (núm. 3 : 2/3 apr.)

Núm. 7 (11'5 cm. d'altura). — Tipus semblant al núm. 6, però de molt millor factura, sobretot el genet, del qual es distingeixen molt bé les faccions. Es veu que la falcata, travessada al costat esquerre, penja d'un cinturó (fig. 289).

HOMES VESTITS AMB TÚNICA CURTA. — *Núm. 8* (altura, 16'5 cm.). — Una figura de guerrer amb casc, de la forma del cap, ficat fins a les orelles. Per darrere d'aquest pengen unes menes d'apèndix del casc. El guerrer vesteix una túnica curta fins a mitja cuixa, molt entallada a la cintura, encara que no es veu indicatiu de cinturó. Les mànigues curtes fins un xic més amunt del colze, deixen l'avantbraç descobert, i són trencades les mans i les cames. La factura és molt

bona, distingint-se perfectament les faccions, que són molt correctes.

Núms. 9 i 10 (13'5 i 14 cm. d'altura, respectivament). — Dos homes, de factura més grollera (sobretot el núm. 10), amb túnica curta i falcata. La cintura també entallada, i en el número 10 amb cinturó ben visible, penjant-ne, en ambdues figures, una falcata trencada per la part de la punta. En ambdues el braç esquerre es doblega, recolzant-se per sobre de la falcata, i té la mà trencada. L'esquerre, en el núm. 10, trencat al nivell del colze, està enganxat al cos i en el núm. 9 s'aixeca, doblegant-se el colze com si portés en alt quelcom, potser una llança, ço que no es pot saber, ja que té la mà trencada. El núm. 10 té el cap de factura molt tosca; però en el núm. 9, ultra les faccions, es reconeix una mena de casc (fig. 290).

Núm. 11 (11'3 cm. d'altura). — Els braços, molt bàrbars, l'un vertical, enganxat al cos i el dret inclinat cap al davant, però sempre enganxat al cos, sosté un objecte llarg que acaba en dos braços. Les faccions es reconeixen bé, però són molt grolleres (fig. 290).

Núm. 12 (altura, 11'7 cm.). — Sols es veu que porta la túnica curta i els braços un xic separats del cos, però unint-se a ell per les mans al nivell de l'extrem de la túnica, factura molt grollera (fig. 290).

HOMES AMB MANTELL. — *Núms. 13, 14 i 15* (altura, 12'8, 10'5 i 8'5 cm. respectivament). — El núm. 13 portava casc, i el mantell deixa sortir la mà dreta, que sembla haver sostingut quel-

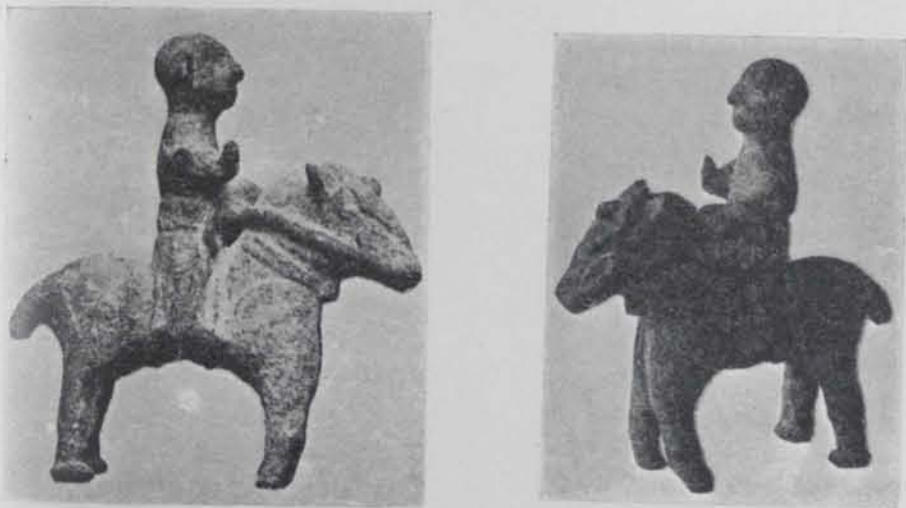


Fig. 287. — El Palmar (Múrcia). Figureta de bronze (núm. 5 : 2/3 apr.)

centímetres). — De factura bastant bona, amb les faccions ben indicades, itifàlic, sostenint el membre amb la mà dreta. Els braços enganxats al cos (fig. 290).

DONES AMB MANTELL QUE BAIXA DES DEL CAP. — *Núm. 18* (altura, 9'5 cm.). — El mantell no està aguantat en el cap per estre de cap mena. Les mans s'avancen sostenint un vas. S'indiquen les arrecades i un collar. Factura bastant bona, amb les faccions visibles, així com els plecs del mantell per davant.

Núm. 19 (altura, 11 cm.). — Semblant a l'anterior, però de factura bastant tosca, sense indicació de plecs i amb les faccions molt bàrbares. Les mans sostenen una bola informe (potser també un vas). No es veuen arrecades, però sí dos collars (fig. 291).

Núm. 20 (altura, 12 cm.). — Semblant als anteriors, però el mantell està sostingut per un estre, a manera de pinta, com en els núms. 25 i 28. Els braços, que s'avancen, són trencats, però degueren sostenir també el vas (fig. 291).

Núm. 21 (altura, 6'2 cm.). — Figureta molt tosca, semblant a les anteriors, però sense veure's les mans. Dos collars visibles (fig. 292).

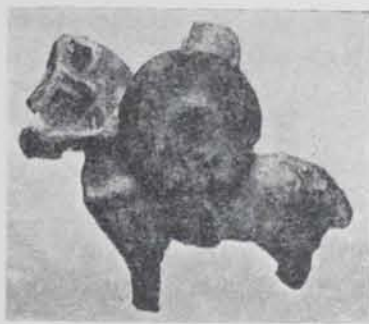


Fig. 286. — El Palmar (Múrcia). Figureta de bronze (núm. 4 : 2/3 apr.)

com, potser una llança. En els núms. 13 i 14 surten els peus per sota del mantell. En el núm. 15, el cos és molt bàrbar, cilíndric fins als peus, que no es veuen, puix que estan tapats pel mantell (fig. 290).

HOMES NUS. — *Núm. 16* (altura 10'3 cm.). — De factura molt tosca. Els braços enganxats al cos. El dret, des del nivell del colze, se'n separa alçant-se en sentit horitzontal i amb la mà foradada, com si hagués aguantat quelcom, potser una llança. Indicació del membre viril (fig. 290).

Núm. 17 (altura, 9'7

Núm. 22 (altura, 12'3 cm.). — Figureta de tipus semblant a l'anterior, però menys tosca; hom veu que el mantell es creua sobre el pit (aguantat per un objecte a manera de fibula?), deixant al descobert la part superior d'aquest, on es reconeixen dos collars, i la part inferior del

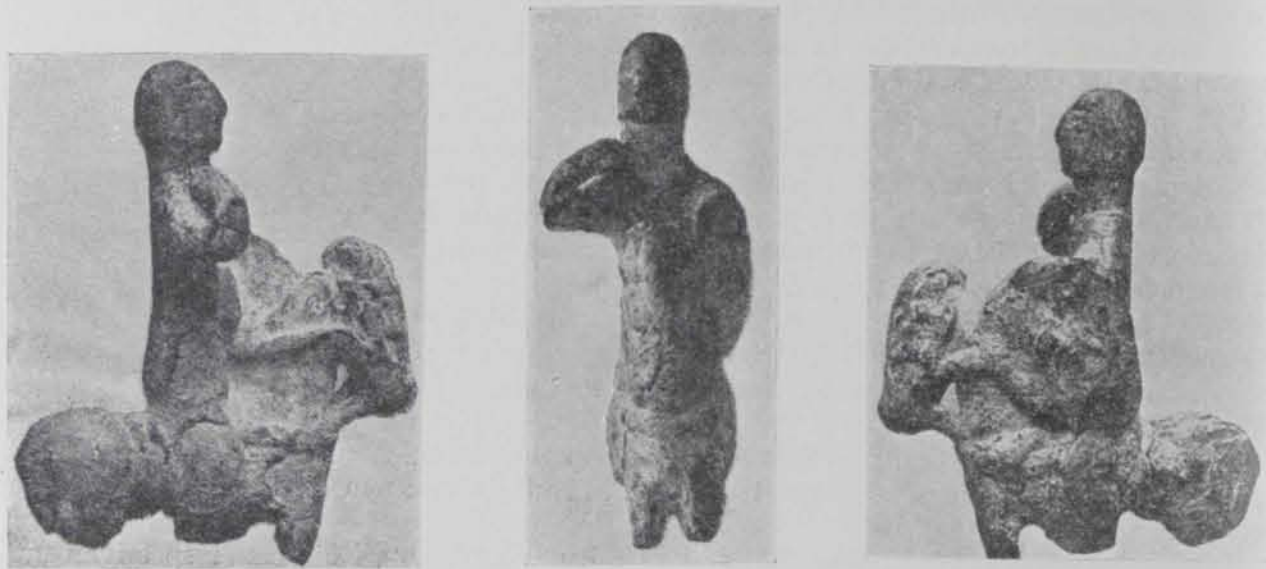


Fig. 288. — El Palmar (Múrcia). Figureta de bronze (núm. 6 : 2/3 apr.)

cos; es distingeix la túnica, la qual arribava fins als peus, que surten per sota d'ella, com també es reconeix vagament la forma de les cames (fig. 292).

La figura està assentada sobre un plint pla que encara té enganxat un tros de bronze, per efecte de no haver-se separat del que hi hagué en el forat del motlle en fer la fosa.



Fig. 289. — El Palmar (Múrcia). Figureta de bronze (núm. 7 : 2/3 apr.)

Núms. 23 i 24 (altura, 9'5 i 8'3 cm. respectivament). — Semblants a les anteriors, no essent possible reconèixer més detall de l'ornament que un collar. En el número 24, el mantell deixa el descobert tota la part anterior del cap, en el qual es veu la cabellera partida i caient ondulada



Núm. 9



Núm. 10



Núm. 11



Núm. 12

Fig. 290
El Palmar (Múrcia)



Núm. 13



Figuretes de bronze
(núms. 9 a 17: 1/2 apr.)



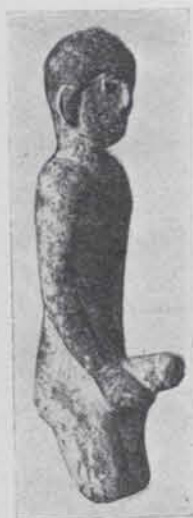
Núm. 14



Núm. 15



Núm. 16



Núm. 17,

a ambdós costats. En el mateix núm. 24 s'indiquen els plecs del mantell; per davant i per sota d'ell surten els peus (fig. 293).

Núms. 25, 26, 27 i 28 (altura, 13, 8'5, 8'5 i 6'3 cm., respectivament). — Figuretes bastant tosques, amb el mantell sostingut en el cap per un estre (una mena de pinta) que el fa acabar



Núm. 19

Núm. 20

Núm. 21

Núm. 22

Fig. 291. — El Palmar (Múrcia).
Figuretes de bronze (1/2 apr.)

Fig. 292. — El Palmar (Múrcia).
Figuretes de bronze (1/2 apr.)

en forma de punxa. El mantell es creua sobre el pit, tapant tot el cos i deixant sortir els peus. En els núms. 25 i 26, per l'obertura del mantell, que deixa veure la part superior del pit, es reconeixen dos collars; en el núm. 26, del collar, més baix, penja quelcom de forma romboïdal. En els números 25 i 26 es distingeixen les orelles amb arre-cades (figs. 293-294).



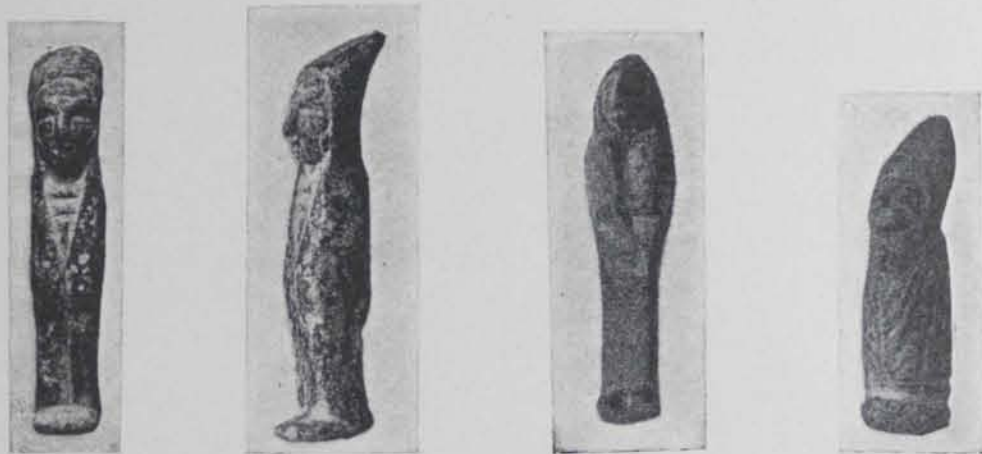
Núm. 23

Núm. 24

Núm. 25

Fig. 293. — El Palmar (Múrcia). Figuretes de bronze (1/2 apr.)

En els nùms. 25, 26 i 27, vers el nivell de la cintura, un embalum que fa el mantell deixa sospitar les mans. En el nùm. 25, la dreta sembla sortir del mantell.



Núm. 26

Núm. 27

Núm. 28

Fig. 294. — El Palmar (Múrcia). Figuretes de bronze (1/2 apr.)

DONA NUA. — Núm. 29 (altura, 15 cm.). — De factura en general molt correcta, acusa un gran estudi de l'anatomia, a excepció dels pits, que estan indicats sols per dues petites protuberàncies. Les faccions de la cara són ben visibles. La cabellera, per la part de davant, es parteix i cau a ambdós costats formant trenes ondulades. De la part de darrera del mig del cap parteix una trena que cau verticalment sobre l'espatlla. Els braços estan enganxats al cos fins al colze. Des d'aquest, el braç dret tomba horitzontalment seguint enganxat al cos. El dret s'avança horitzontalment en sentit perpendicular al cos i les mans estan trencades (fig. 295).

CAVALL SENSE GENET. — Núm. 30 (altura, 7'8 cm.). — Cavall bastant ben fet, amb indicació de la sella i dels guarniments. La cua molt llarga (fig. 296).

Núm. 31 (altura, 6'3 cm.). — Sense guarniments ni sella. La cua també molt llarga. Malgrat la factura sigui bastant tosca, sembla que podria interpretar-se no com un cavall, sinó potser com un ase.

MÀ, FRAGMENT D'UNA FIGURA. — Núm. 32 (llargada, 6 cm.). — Mà tancada, amb el dit gros recolzat sobre l'index. És d'una factura finíssima, i d'anatomia perfecta, fins al punt d'indicar-s'hi les ungles i els detalls de les articulacions. No és massissa, sinó buida per dins. És la peça de millor factura de tota la col·lecció.

MEMBRES SOLTS. — Núm. 33 (llargada, 6'8 cm.). — Cames molt juntes, tallades al nivell de mitja cuixa, i amb indicació de tots els dits dels peus, encara que no gaire finament.

Núm. 34 (llargada, 6'3 cm.). — Cames semblant a les anteriors (fig. 297).

Núm. 35 (llargada, 12 cm.). — *Phallus* (?) de grans dimensions, buit per dintre. En un costat té un forat procedent de la fosa (fig. 298).

Cal observar que totes les figures, llevat de la mà i el *phallus* (núms. 32 i 35) són molt massisses i pesants.

Fig. 295. — El Palmar (Múrcia)
Figureta de bronze (n.º 29 : 2/3 apr.)

**PARAL·LELS I CRONOLOGIA DEL POSSIBLE SANTUARI
DE SANT ANTONI EL POBRE**

Aquesta col·lecció de bronzes és per ara l'única de consideració del Sud-Est d'Espanya. Així com a Andalusia el tipus normal d'ex-vot dels santuaris ibèrics és la figureta de bronze, en el Sud-Est, fins ara, malgrat conèixer alguns bronzes del Cerro de los Santos i del Llano de la Consolación, els ex-vots eren, en general, veres estàtues de pedra.

Però els bronzes coneguts del Sud-Est de la Península s'agrupen molt bé amb els que ara publiquem de Múrcia, i cal dir que també en els bronzes és possible establir escoles regionals que, com en totes les manifestacions de l'art ibèric, corresponen a diferències de tribus.



Fig. 296. — El Palmar (Múrcia).
Cavall de bronze (núm. 30:2/3 apr.)

Paral·lels andalusos. — Dels tipus de bronzes de Múrcia, sols el del guerrer a cavall, o el dels cavalls sense genet, es troba en els santuaris andalusos (1); però en aquests no té mai la finura d'execució d'alguns de Múrcia, distingint-se tant per les actituds com per la interpretació dels detalls d'indumentària i armaments.

Dels altres tipus de Múrcia sols trobaríem algunes semblances en els homes nus, de factura més barroera; però aquestes semblances es refereixen més a la base comú de tots els primitivismes o degeneracions de l'art que a veritables semblances d'escola. Els homes o dones amb mantell, a primera vista, s'assemblen una mica als andalusos; però, com en ço que fa referència als genets, tots els detalls de la factura, de la indumentària i, sobretot, la diferent manera d'interpretar els tipus, parlen d'una escola d'art ben diferent.

Bronzes del Sud-Est. — En canvi, en els bronzes del Sud-Est, relativament escassos, trobats ací i

allà i mai en conjunts tan notables com a Múrcia, hi ha importants paral·lels que estableixen la identitat d'escola d'uns i altres i que afirmen novament la personalitat de l'art ibèric del Sud-Est de la Península.

TIPUS FEMENINS. — El primer paral·lel que salta a la vista és el dels núms. 18 i 19 de Múrcia, o sia la dona oferint un vas, amb una figureta, semblant de la regió Nord de València (2) en la mateixa actitud i amb els mateixos detalls d'indumentària i ornament: (el mantell, que deixa la part superior del pit descoberta, on es veuen els collars i les arrecades, cobrint solament la part posterior del cap, deixant veure la indicació dels cabells a l'anterior, tal com s'observa en el núm. 19 de Múrcia.)

El tipus emparentat amb el precedent i que a Múrcia representen els núms. 25-27, ço és, amb els mantells cobrint les mans que es reconeixen en un abultament a sota del pit, el trobem en un altra figureta procedent de Monteagudo (província de Múrcia). En ella fins la forma del collar amb el penjoll romboïdal és idèntica al núm. 25 de Múrcia.

TIPUS MASCULINS. — Dels tipus masculins, el núm. 13 de Múrcia representant un guerrer amb mantell que deixa passar la mà tancada, en la qual un forat en sentit vertical fa suposar que devia aguantar una llança, té també el seu paral·lel en una altra troballa del Sud-Est, fet a la Serra de Mariola, al Nord d'Alcoy (província d'Alacant) (3). En la figureta de la Serra de Mariola fins la forma de casc amb les dues peces penjant per darrera de les orelles és idèntica a la que és corrent en les figuretes de Múrcia i que en el núm. 13 també hi és.

(1) CALVO-CABRÉ: *Excavaciones en la Cueva y collado de los Jardines (Santa Elena, Jaén)*, Memòries dels anys 1916 (làmina VIII), 1917 (làmina VIII i IX) i 1918 (làmina IV). (*Memorias de la Junta Superior de excavaciones y antigüedades*, Madrid, 1917, 1918 i 1919, respectivament).

(2) P. PARIS: *Essai sur l'art et l'industrie de l'Espagne primitive*, II (París, 1904), làmina II a-b i pàg. 192.

(3) P. PARIS: *Essai*, II, làmina II, fig. 5, pàg. 187.

GUERRERS A CAVALL. — Al Sud-Est, en el Salobral (província d'Albacete), es troba també un exemple de guerrer a cavall amb falcata i escut rodó (1).

L'escultura en pedra del Sud-Est. — També cal notar que l'art del bronze del Sud-Est, precisament un dels que donen tipus més locals, sembla estar en íntima relació amb l'escultura en pedra. Aquest és el cas de la dona amb mantell enjoiada, oferint un vas, que abunda en el Cerro de los Santos (2).

Però la perfecció tècnica, i fins el tipus dels núms. 29 i 8 de Múrcia (la dona nua i el guerrer de grans dimensions) és quelcom únic, fins en el mateix Sud-Est, i que ens mostra, al mateix temps que el grau de progrés assolit pels artistes del Sud-Est, que els bronzistes treballaren de ple dintre dels corrents de la gran escultura en pedra.

Una altra cosa que seria segurament interessant fer no sols amb els bronzes de Múrcia, sinó amb totes les escultures del Sud-Est (com ha fet en part ja Lantier (3) per a les dels santuaris andalusos), és la comparació amb l'escultura arcaica grega.

Això, que ací no podem intentar, segurament seria molt fecund per a aclarir els orígens d'aquesta brillant escola artística de les tribus ibèriques del Sud-Est, que sens dubte fou la més avançada de la península.

La ceràmica. — El poc que coneixem de la ceràmica del santuari de Múrcia no permet gaires conclusions. Però l'aspecte de la terrissa, el to dels ornaments, i aquests mateixos, del vas i dels fragments pintats que tenim, s'agrupen també perfectament amb la ceràmica del Sud-Est.

Cronologia. — Respecte de la cronologia de les troballes de Múrcia, tampoc es pot dir gran cosa per manca de dades. És indubtable que deuen pertànyer a la millor època de l'art del Sud-Est, i això les col·locaria vers els segles V-IV abans de J.-C., en què sembla cal datar l'esmentat floriment. — P. BOSCH-GIMPERA.

Troballes de les necròpolis d'Osma i Gormaz adquirides pel Museu de Barcelona

El Museu de Barcelona adquirí a D. Ricard Morenas de Tejada un conjunt de troballes de les necròpolis d'Osma i Gormaz, explorades per ell a la província de Sòria. La resta de les troballes fou adquirida pel Museu Arqueològic Nacional de Madrid (4).

(1) P. PARIS: *Essai*, II, lám. III, pàg. 227 (amb fig. 373).

(2) Vegi's P. PARIS: *Essai*, I, lám. VIII, i diferents altres exemples, com les figs. 147 (pàg. 139) i 148 (pàg. 181), etc.

(3) LANTIER (R.): *El santuario ibérico de Castellar de Santesteban* (*Memorias de la Comisión de investigaciones paleontológicas y prehistóricas*, 1917).

(4) S'han publicat qualques curtes notícies de part del material d'Osma. MÉLIDA: *Museo Arqueológico Nacional. Adquisiciones de 1917*. (*Revista de Archivos, Bibliotecas y Museos*, 1918, lám. VII i text corresponent). — CABRÉ: *Urna cineraria de la necrópolis de Uxama* (*Coleccionismo*, n.º 62, 1918). — De Gormaz el material de Madrid publicat en part a MÉLIDA: *Museo Arqueológico Nacional. Adquisiciones en 1917* (*Revista de Archivos, Bibliotecas y Museos*, 1917, lám. XIII i text corresponent). — MARQUÉS DE CERRALBO: *Las necrópolis ibéricas* (*Congreso de Valladolid de la Asociación española para el progreso de la Ciencia*, 1915, apèndix II). — R. MORENAS DE TEJADA: *Hallazgo arqueológico en España. La necrópolis ibérica de Gormaz* (*Por esos Mundos*, 1916, número de febrer, p. 169).



Fig. 297. — El Palmar (Múrcia).
Cames de bronze
(núms. 33 i 34: 2/3 apr.)



Fig. 298. — El Palmar (Múrcia).
Phallus (?) de bronze
(núm. 35: 1/2 apr.)